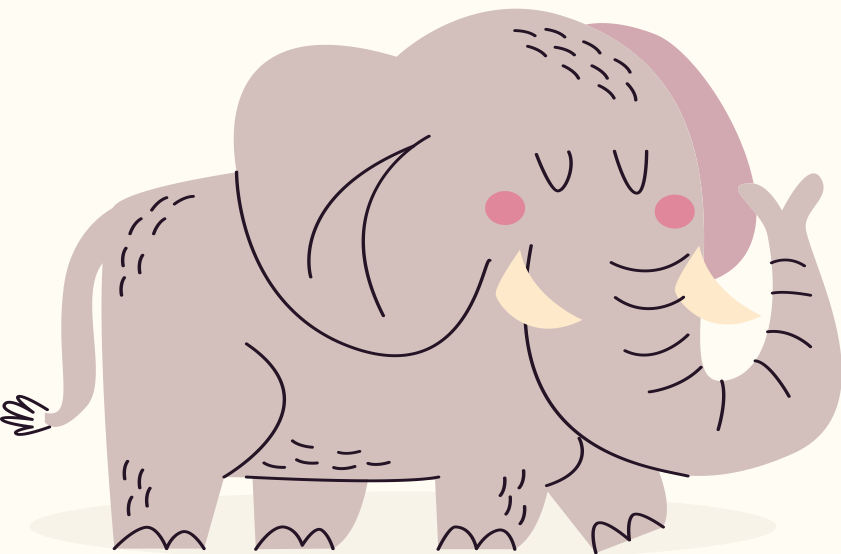


# วันช้างไทย



## National Elephant Day (Thailand)



กลุ่มพัฒนาทรัพยากรบุคคล สำนักงานเลขาธิการกรม

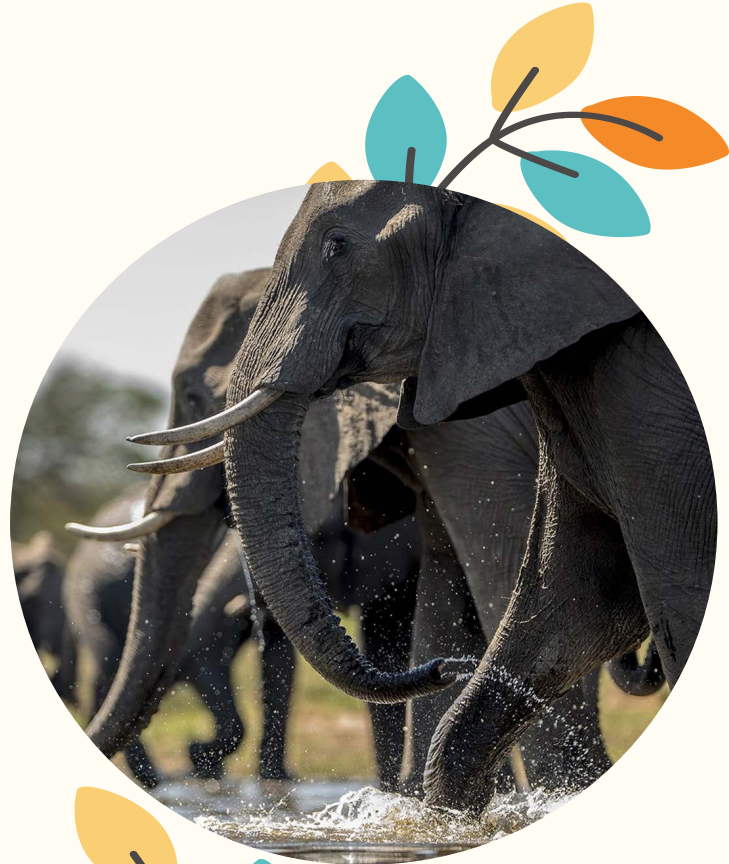




## วันช้างไทย (วันที่ ๑๓ มีนาคม ของทุกปี)

"ช้าง" เป็นสัตว์ที่มีความสัมพันธ์ และผูกพันกับวิถีชีวิตของคนไทย ตั้งแต่ในสมัยโบราณ ช้างเป็นพระราชพาหนะเคียงคู่พระบารมีพระมหากษัตริย์ไทย ทุกยุค ทุกสมัย ปัจจุบัน คนไทยกลับเห็นคุณค่าและความสำคัญของช้างไทย ลดลงจนช้างถูกนำไปเร่ร่อนหาผลประโยชน์ และเจ็บป่วยล้มตายเป็นจำนวนมาก

ดังนั้น เพื่อให้คนไทยได้ตระหนักถึงความสำคัญ และการดำรงอยู่ของช้างไทย รวมทั้งเป็นการประชาสัมพันธ์ เพื่อให้ประชาชนทุกคนหันมาช่วยกันอนุรักษ์ช้าง คณะรัฐมนตรีจึงมีมติเห็นชอบกำหนดให้วันที่ ๑๓ มีนาคม ของทุกปีเป็น **วันช้างไทย**





# วันช้างไทย วันที่ ๑๓ มีนาคม ของทุกปี



## ประวัติความเป็นมา

วันช้างไทย ริเริ่มจากคณะกรรมการประสานงานการอนุรักษ์ช้างไทย เห็นว่าหากมีการสถาปนาวันช้างไทยขึ้น จะช่วยให้ประชาชน หันมาสนใจช้างรักช้าง หวงแหนช้าง ตลอดจนให้ความสำคัญต่อการให้ความช่วยเหลืออนุรักษ์ช้างมากขึ้น

เดิมได้พิจารณาวันที่สมเด็จพระนเรศวรมหาราชทำยุทธหัตถี มีชัยชนะเหนือพระมหาอุปราชา แต่ในวันดังกล่าวถูกใช้เป็นวันกองทัพไทย จึงได้พิจารณาวันที่ ๑๓ มีนาคม ซึ่งเป็นวันที่คณะกรรมการคัดเลือกสัตว์ประจำชาติ ได้มีมติให้ช้างเผือกเป็นสัญลักษณ์ของประเทศไทยเป็นวันที่มีความเหมาะสม จึงได้เสนอมติสู่คณะรัฐมนตรี โดยได้รับการสนับสนุนจากกระทรวงเกษตรและสหกรณ์ ซึ่งคณะรัฐมนตรีมีมติ เมื่อ ๒๖ พฤษภาคม พ.ศ. ๒๕๕๑ เห็นชอบให้ **วันที่ ๑๓ มีนาคม ของทุกปี** เป็น **วันช้างไทย** และได้ประกาศสำนักนายกรัฐมนตรี เมื่อ ๒๘ พฤษภาคม พ.ศ. ๒๕๕๑ ลงในราชกิจจานุเบกษา เมื่อ ๑๘ มิถุนายน พ.ศ. ๒๕๕๑





## วัตถุประสงค์การจัดกิจกรรม “วันช้างไทย”

๑. ให้ประชาชนสนใจช้าง รักหวงแหนช้าง ให้ความสำคัญต่อการให้ความช่วยเหลือและอนุรักษ์ช้างมากขึ้น

๒. เป็นการยกย่องให้เกียรติช้าง เป็นสัตว์ที่มีความสำคัญ นอกเหนือจากเกียรติที่ช้างเคยได้รับในอดีต ไม่ว่าจะเป็นช้างเผือกในธงชาติหรือช้างเผือกที่เป็นสัญลักษณ์ของประเทศ หรือสัตว์คู่พระบารมีของพระมหากษัตริย์



## ความสำคัญของช้างต่อประวัติศาสตร์ชาติไทย



ความสำคัญของช้างที่เกี่ยวข้องกับการดำเนินชีวิตของคนไทย ตั้งแต่ในอดีตจนถึงปัจจุบัน มีดังนี้

๑. ช้างเป็นสัตว์คู่บารมีของพระมหากษัตริย์ไทย ในรัชสมัยพระบาทสมเด็จพระพุทธเลิศหล้านภาลัย รัชกาลที่ ๒ แห่งกรุงรัตนโกสินทร์ สยามประเทศเคยใช้ธงชาติเป็น **รูปช้างเผือก** ชาวไทยเชื่อกันว่าช้างเผือกเป็นสัตว์คู่บารมีของพระมหากษัตริย์ ช้างเผือกจึงได้รับการยกย่องเสมือนเจ้านายชั้นเจ้าฟ้า

๒. ช้างเป็นผู้ปกป้องเอกราชแห่งชาติไทย ประวัติศาสตร์ชาติไทยได้จารึกว่า ช้างเข้ามามีส่วนในการปกป้องเอกราช และความเป็นชาติให้แก่ชาวไทยหลายยุคหลายสมัย เช่น สมัยกรุงธนบุรี พระบาทสมเด็จพระเจ้าตากสินมหาราช ทรงรวบรวมชาติไทยให้เป็นปึกแผ่นและมั่นคง บนหลังช้างทรงพระที่นั่ง และสมัยของพระบาทสมเด็จพระนเรศวรมหาราช ได้ทรงประกาศเอกราชความเป็นชาติไทย บนหลังช้างทรงพระที่นั่งเช่นกัน ซึ่งช้างทรงของสมเด็จพระนเรศวรมหาราชเป็นช้างไทยที่ได้รับเกียรติอันสูงสุด จากความกล้าหาญในสมรภูมिरบ ทำให้ช้างไทยเชื่อกันได้รับพระราชทานยศให้เป็น **"เจ้าพระยาปราบหงสาวดี"**

## ความสำคัญของช้างต่อประวัติศาสตร์ชาติไทย (ต่อ)



๓. ช้างใช้ในพระราชพิธีสำคัญต่าง ๆ เป็นการสร้างสรรค์วัฒนธรรมที่งดงามของชาติไทย ในสมัยกรุงรัตนโกสินทร์ ช้าง คือพาหนะสำคัญที่อัญเชิญพระพุทธรูปรัตนปฏิมากรแก้วมรกต มาสถิตย์ ณ วัดพระศรีรัตนศาสดาราม นอกจากนี้งานพระราชพิธีต่าง ๆ เช่น พระราชพิธีเฉลิมพระชนมพรรษา งานพระราชพิธีฉัตรมงคล หรืองานพระราชทานงานเลี้ยง เพื่อเป็นเกียรติแก่พระราชอาคันตุกะหรือประมุขของต่างประเทศ ณ พระที่นั่งจักรีมหาปราสาท จะนำช้างเผือกแต่งเครื่องคชาภรณ์ไปยืนที่แท่นเกยช้างด้านตะวันตกของพระที่นั่งดุสิตาภิรมย์ในพระบรมมหาราชวัง เพื่อประกอบพระเกียรติยศ

๔. ช้างสร้างความสัมพันธ์ไมตรีระหว่างประเทศ สมัยรัชกาลที่ ๕ ทรงเสด็จประพาสประเทศสิงคโปร์ และเมตาเวีย (จาการ์ตา) ประเทศอินโดนีเซีย ทรงได้พระราชทานช้างสำริดให้ทั้ง ๒ ประเทศ เพื่อเป็นการสร้างสัมพันธ์ไมตรีระหว่างประเทศ





## ความสำคัญของช้างต่อประวัติศาสตร์ชาติไทย (ต่อ)



**๕. ช้างใช้เป็นพาหนะในการคมนาคม** สมัยที่การคมนาคมยังไม่เจริญเทียบเท่ากับปัจจุบัน ช้าง คือพาหนะในการคมนาคม การขนส่งของที่ดี และมีประสิทธิภาพที่สุด เนื่องจากช้างเป็นสัตว์ใหญ่ที่มีความเฉลียวฉลาดและมีพลังกำลังมหาศาล ช้างสามารถขนส่งสิ่งต่าง ๆ ที่มีอยู่ในปริมาณมากได้อย่างอดทน

**๖. ช้างใช้ในอุตสาหกรรมทำไม้** อดีตการใช้ช้างทำไม้ เริ่มตั้งแต่การล้มไม้ การทำท่อนไม้ซุง การขนส่งไม้จากป่าจนถึงโรงงานหรือตลาดการค้า ในแง่ของการอนุรักษ์ป่าไม้ และระบบการจัดการป่าไม้ การใช้ช้างชักลากไม้ นับว่าเหมาะสมมาก เพราะช้างสามารถเดินไปในป่าได้โดยไม่ทำลายกล้าไม้ต้นเล็ก ๆ ไม่ทำให้ดินแน่น ไม่ต้องตัดถนนหนทางเพิ่ม นอกจากนี้ช้างยังขึ้นเขาได้ดี และมีอายุการใช้งานนานถึง ๕๐ ปี

ปัจจุบันมีการพัฒนาเครื่องจักรและเทคโนโลยีที่ทันสมัย ความนิยมในการใช้แรงงานจากช้างจึงค่อย ๆ ลดลง แต่ช้างยังคงเป็นสัตว์ที่คนไทยให้ความสำคัญเสมอ





## วันช้างไทย ๑๓ มีนาคม ๒๕๖๕

วันช้างไทย ๑๓ มีนาคม ๒๕๖๕ รัฐบาลโดยนายกรัฐมนตรี พลเอก ประยุทธ์ จันทร์โอชา มีนโยบายให้ความสำคัญกับการดูแลช้างสัตว์คู่บ้านคู่เมืองของไทย ดังนี้

ไทยคู่ฟ้า  
รัฐบาลอนุมัติ ร่างกฎหมาย  
เพื่อดูแลสวัสดิภาพช้างไทย

- ช้างป่า การอนุรักษ์ช้างป่า ได้กำชับให้กระทรวงทรัพยากรธรรมชาติและสิ่งแวดล้อม วางแนวทางทั้งการป้องกันการบุกรุกพื้นที่ป่าตลอดจน การฟื้นฟูป่าเสื่อมโทรม ให้สามารถเป็นแหล่งอาหารของช้าง ลดความขัดแย้ง ระหว่างช้างกับชุมชน

- ช้างเลี้ยง หรือช้างบ้าน มีนโยบาย การวางแนวทางปฏิบัติที่ถูกต้อง เหมาะสมในการดูแลรักษาต่าง ๆ เกี่ยวกับช้าง รวมถึงผู้ที่เกี่ยวข้องกับช้าง เช่น ความรู้ช้าง เจ้าของปางช้าง เพื่อยกระดับมาตรฐานการดูแลช้างเลี้ยงใช้งาน ในภาคการท่องเที่ยว ให้เป็นที่ยอมรับของสากล

เมื่อวันที่ ๘ มีนาคม ๒๕๖๕ คณะรัฐมนตรี ได้อนุมัติหลักการร่างกฎกระทรวง กำหนดมาตรฐานสินค้าเกษตรสำหรับการปฏิบัติที่ดีสำหรับปางช้างเป็นมาตรฐาน บังคับ พ.ศ. .... ซึ่งเป็นการกำหนดเกณฑ์การจัดการควบคุมดูแล และเลี้ยงช้าง ให้ถูกต้องเหมาะสม เช่น สถานที่ตั้งของปางช้างต้องอยู่ในสภาพแวดล้อมที่ไม่เสี่ยง จากการปนเปื้อนของอันตรายทางกายภาพ เคมี และชีวภาพ มีคู่มือการจัดการ ที่แสดงให้เห็นรายละเอียดของการปฏิบัติงาน เช่น การแยกและฝึกลูกช้าง การจัดการ ด้านการสืบพันธุ์ มีสัตวแพทย์ผู้ควบคุมปางช้างกำกับดูแลด้านสุขภาพ และมีการ ตรวจสอบสุขภาพประจำปี โดยให้กฎกระทรวงนี้ใช้บังคับ เมื่อครบกำหนด ๒ ปี นับแต่วันประกาศในราชกิจจานุเบกษา



13 มีนาคมรับช้างไทย รัฐบาลผ่านนโยบายให้ความสำคัญเืองการอนุรักษ์ช้างป่า ลดปัญหา ความขัดแย้งระหว่างช้างกับชุมชน ยกมาตรฐานดูแลช้างเลี้ยง ให้การใช้งานในภาคท่องเที่ยว เป็นที่ยอมรับในระดับสากล





## กิจกรรมวันช้างไทย



การจัดกิจกรรมวันช้างไทยทั้งหน่วยงานภาครัฐ และเอกชน ได้มีการจัดกิจกรรมพิเศษต่าง ๆ มากมาย โดยเน้นกิจกรรมการอนุรักษ์และเห็นคุณค่าของช้างไทย ในสถานที่ท่องเที่ยว เชียงอนุรักษ์ เช่น

- การป้อนอาหารช้าง
- จัดเลี้ยงโต๊ะจีนช้าง แบบบุฟเฟต์ หรือ การจัดสะโตกช้าง (ขันโตกช้าง) โดยช้างจะรับประทานอาหารของช้างที่ปางช้างได้จัดหาไว้ให้
- การลอดท้องช้างสะเดาะเคราะห์ตามความเชื่อของคนไทย
- การนั่งบนหลังช้างเดินชมวิวทิวทัศน์
- กิจกรรมการอาบน้ำช้างเพื่อสร้างความสามัคคีระหว่างคนกับช้าง



## ขอบคุณข้อมูลจาก...

- <https://th.wikipedia.org/wiki/>
- <http://www.3armyarea-rta.com/vocation/chang.html>
- <https://www.silpa-mag.com/this-day-in-history/article>
- <https://www.onep.go.th/>
- <https://news.trueid.net/detail/>
- <http://oknation.nationtv.tv/blog/bankbank/>
- <https://www.chiangmainews.co.th/page/archives/>
- <https://www.thaigov.go.th/news/contents/details/>
- <http://www.sathingpra.go.th/networknews/>

